

8. Besonderes

- Garderobe: Persönliche Behältnisse (Rucksäcke, Taschen, Flaschen usw.) dürfen nicht in die Schausammlung mitgenommen werden. Im Foyer des Sammlungsentrums steht hierfür eine Garderobe zur Verfügung.
- Toiletten für Damen und Herren sind vorhanden.
- Das Sammlungszentrum ist rollstuhlgängig.
- Rauchverbot auf dem ganzen Gelände (!) und im Gebäude des Sammlungsentrums.
- Ausstellungsobjekte dürfen keinesfalls berührt werden.
- Fotografieren ist erlaubt.
- Tel. Erreichbarkeit des Sammlungsentrums: +41 44 940 62 10.

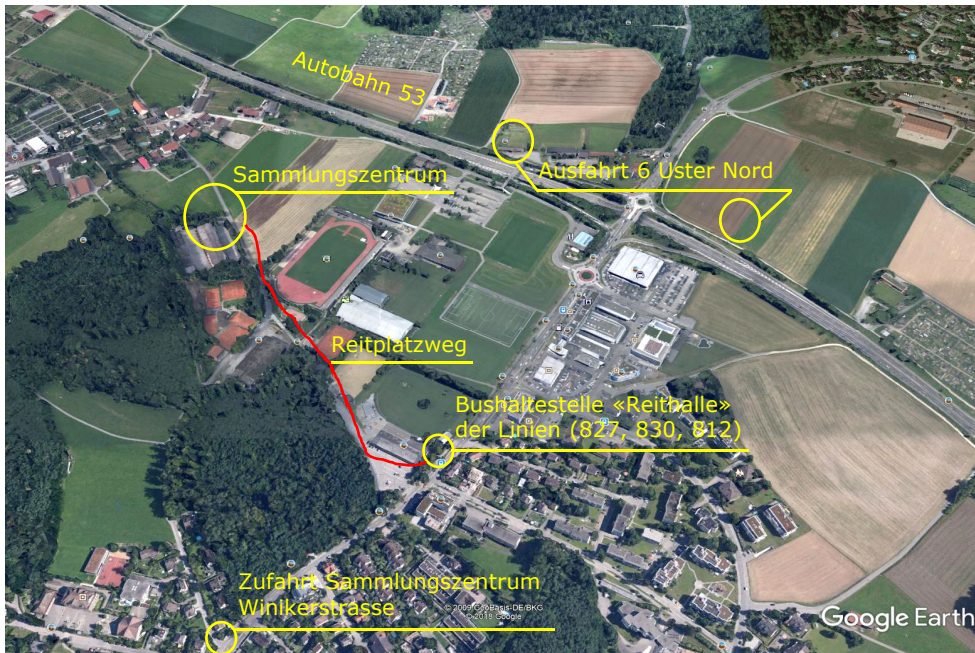
9. Anreise

Mit öffentlichen Verkehrsmitteln:

Das Sammlungszentrum ist vom Bahnhof Uster aus mit dem Bus der Linien 827, 830 oder 812 bis zur Haltestelle «Reithalle», anschliessend zu Fuss via Reitplatzweg ca. 300 m, erreichbar.

Mit dem Auto:

Autofahrer nehmen die Autobahn 53 bis zur Ausfahrt 6 «Uster Nord», dort Richtung Spital, Einfahrt rechts in die Winikerstrasse und weiter bis zum Sammlungszentrum auf der linken Seite. Gelbe Wegweiser «Sammlungszentrum Armee» beachten. Auf dem Areal stehen gebührenfreie Parkplätze zur Verfügung.



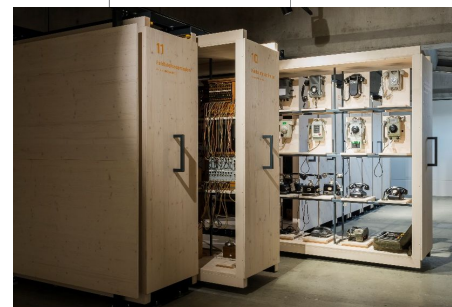
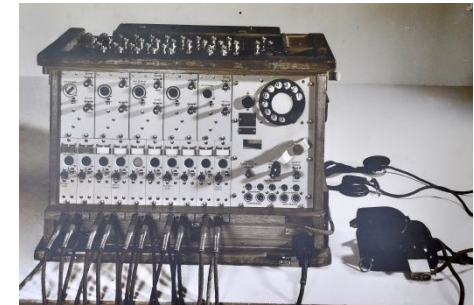
© HAMFU IG Uem Flyer für Besucher 2019-04-12_de



Informationen zur Anmeldung
und zum Besuch des Sammlungsentrums

«Historisches Armeematerial Führungsunterstützung»

8610 Uster, Winikerstrasse 31



1. Ausgangslage

Für das Sammlungszentrum ist die Stiftung «Historisches Armeematerial Führungsunterstützung» verantwortlich. Dieses Zentrum verfügt nebst Archiv, Lager, Werkstätten und Büros auch über eine permanente Schausammlung.

Die ausgestellten Objekte zeigen die Entwicklung der Kommunikation in der Schweizer Armee ab der zweiten Hälfte des 19. Jahrhunderts bis 2008. Einige Geräte können in Betrieb gezeigt werden. In einer Fahrzeughalle werden Lastwagen, Geländefahrzeuge und Anhänger präsentiert, welche bei den Übermittlungstruppen und den Übermittlungsdiensten im Einsatz standen.

Ein spontaner Besuch des Sammlungszentrums ist nicht möglich; dieser muss vorgängig beantragt werden.

Die folgenden Abschnitte legen die Parameter für Besuche fest.

2. Verantwortlichkeiten

Gesamtverantwortung für das Sammlungszentrum: Armeestab; Zentralstelle historisches Armeematerial

In Uster vertreten durch: Geschäftsführer HAMFU

Koordination der Führungen: Chef Führungen des Vereins Interessengemeinschaft Übermittlung (IG Uem)

Führungen: Guides (Mitglieder IG Uem)

3. Guides

Die Guides sind speziell ausgebildete Mitglieder der IG Uem. Sie bringen aus ihrem beruflichen, militärischen und privaten Umfeld ein profundes Wissen über die Kommunikationstechnik mit.

4. Anmeldung einer Besuchergruppe

Auf der Website hamfu.ch kann unter «Sammlungszentrum - Kontakt» eine Besuchsanfrage gestellt werden. Der Antragsteller erhält innert Wochenfrist eine Antwort zu seinem Antrag und die Adresse des Ansprechpartners in der IG Uem für die weitere Planung des Besuches.

An Samstagnachmittagen, Sonntagen und allgemeinen Feiertagen sind keine Besuche möglich.

Es können maximal 30 Besucher gleichzeitig betreut werden.

Das Mindestalter für Besucher – auch in Begleitung Erwachsener – beträgt aus versicherungstechnischen Gründen 18 Jahre.

Für Schülergruppen mit Beteiligten unter 18 Jahren gelten besondere Vorschriften.

5. Dauer und Ablauf einer Führung

Dauer einer Führung:

- 120 Minuten für 15 bis 20 Personen
- 150 Minuten für 20 bis 30 Personen

Die Führung gliedert sich grundsätzlich wie folgt:

- Begrüssung und Einführung
- Kurzfilm über das Sammeln von Armeematerial
- Kurzfilm über das Sammlungszentrum HAMFU
- Führung in Gruppen durch das Sammlungszentrum

Besichtigungspunkte:

- Aula (Empfang und Filme)
- Sammlung von Elektronenröhren
- Themenorientierte Objekt- und Dokumentensammlung
- Chronologische Darstellung der Technologie- und Geräteentwicklung mit Zeitzeugen aus den Schwerpunktjahren 1919, 1943, 1955, 1976, 1999
- Militärische Fahrzeuge mit installierten Kommunikationslösungen aus verschiedenen Epochen
- Richtstrahlensysteme
- Amateurfunkstation HB4FI

6. Unkostenbeitrag

- Gruppen bis 15 Personen: CHF 150.– pauschal.
- Jede weitere Person: CHF 10.–.

7. Gastronomie

Auf Vorbestellung kann folgendes organisiert werden:

- Kaffee mit Gipfeli, Mineralwasser; Kosten CHF 7.– pro Person.
- Apéro leicht: Wein (rot/weiss), Orangenjuss, Mineralwasser, Nüssli, Salzgebäck; Kosten CHF 15.– pro Person.
- Apéro riche durch einen Catering-Service; Kosten ab CHF 35.– pro Person.

Weitere Verpflegungsmöglichkeiten in der näheren Umgebung:

- *Restaurant Heimat (**), Gschwaderstrasse 71, 8610 Uster, Tel +41 43 366 56 53*
- *Ristorante Pizzeria Da Maria (**), Gschwaderstrasse 123, 8610 Uster, Tel +41 44 941 00 00*
- *Landgasthof Puurehuus (***), Fehraltorferstrasse 9, 8615 Wermatswil, Tel +41 43 399 16 16*
- *Argentina Steakhouse (****), Schlossweg 4, 8610 Uster, Tel +41 44 940 90 90*